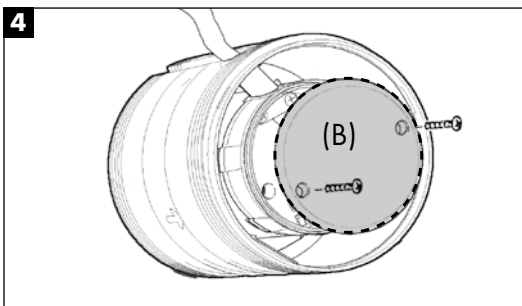
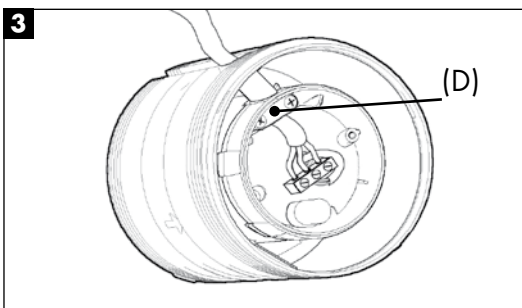
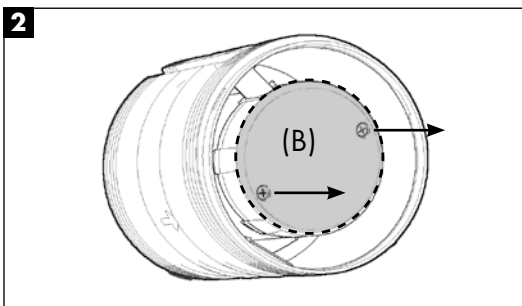
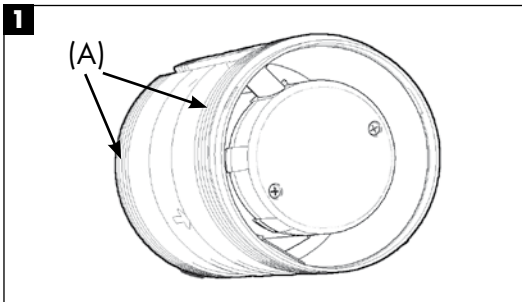
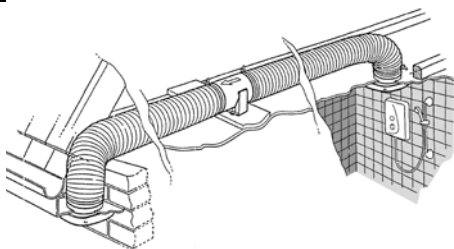
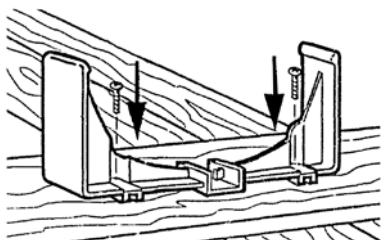
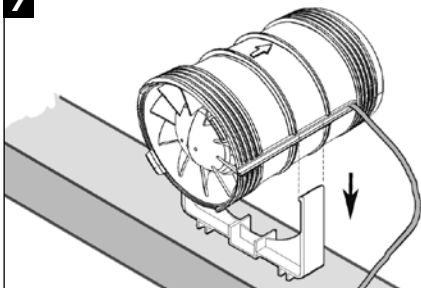
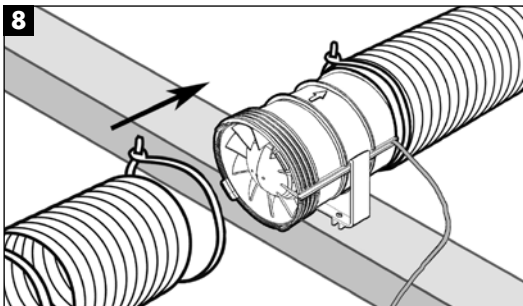


- Ⓧ/A Montageanleitung MS 100 E
- ⓖB Installation instructions MS 100 E
- ⓕ Instructions de montage MS 100 E
- ⓃL Montagehandleiding MS 100 E
- Ⓢ Monteringsinstruktion MS 100 E
- Ⓡ Istruzioni di montaggio MS 100 E
- ⓔS Instrucciones de montaje MS 100 E
- ⓃK Montagevejledning MS 100 E
- ⓗR Upute za montažu MS 100 E
- ⓗU Szerelési útmutató MS 100 E
- ⓇUS Инструкция по монтажу MS 100 E
- ⓖG Инструкция за монтаж MS 100 E
- ⓇLO Navodila za montažo MS 100 E
- ⓇK Montážny návod MS 100 E
- ⓇR Montaj talimatı MS 100 E
- ⓇZ Návod k montáži MS 100 E
- ⓇR Οδηγίες τοποθέτησης MS 100 E



**5****6****7****8**

Прежде чем приступить к монтажу, прочтите, пожалуйста, до конца эту инструкцию.

## **Внимание:**

Все работы должны выполняться, когда вентилятор не находится под электрическим напряжением. Работы по электрочасти разрешается выполнять только специалистам, имеющим на это разрешение, в соответствии с указаниями действующих предписаний. При эксплуатации источников огня с дымовой трубой в вентилируемом помещении необходимо позаботиться о достаточном притоке воздуха.

## **Настенный/потолочный монтаж с вентиляционной трубой**

---

Установите вентиляционную трубу с внутренним диаметром 100 мм в стене или потолке. При настенном монтаже следить за легким уклоном трубы наружу, при потолочном монтаже выполнить теплоизоляцию вентиляционной трубы, если она проходит по неотапливаемым зонам.

- 1** В зоне (А) наклеить по периметру ленту из пеноматериала.
- 2** Удалить крышку (В)
- 3** Ввести электрокабель согласно рисунку, подсоединить согласно схеме соединений (С) и обеспечить растяжку (D) от растягивающего усилия.
- 4** Вновь установить крышку (В).

Вдвинуть вентилятор в вентиляционную трубу. Направление подачи вентилятора показано стрелкой на корпусе. Так как использованный воздух, как правило, должен отводиться с места его возникновения наружу, почти во всех случаях можно рекомендовать вытяжной режим. Для дополнительной защиты от влаги и контакта с подвижными деталями необходимо установить защитные решетки.

## **5 Потолочные монтаж с гибкой трубой**

---

- 6** Смонтировать удерживающую опору вблизи от вентилируемого помещения, например, на стропильной балке.
- 2** Удалить крышку (В), ввести электрокабель согласно
- 3** рисунку и подсоединить согласно схеме соединений
- 4** (С). Обеспечить разгрузку (D) подключенного кабеля от растягивающего усилия и вновь установить крышку (В).
- 7** Вентилятор установить на удерживающую опору и зафиксировать со щелчком. Направление подачи вентилятора показано стрелкой на корпусе. Так как использованный воздух, как правило, должен отводиться с места его возникновения наружу, почти во всех случаях можно рекомендовать вытяжной режим
- 8** Гибкую вентиляционную трубу на каждой стороне зафиксировать на вентиляторе с помощью хомута. Чтобы оптимально использовать мощность вентилятора, общая длина вентиляционной трубы не должна превышать 3 м. Выполнить теплоизоляцию вентиляционной трубы, если она проходит по неотапливаемым зонам.

## Чистка и уход:

Всегда отключайте прибор от сети. Не используйте для чистки растворители.

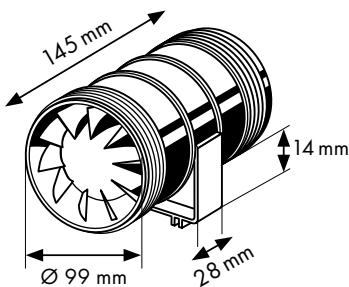
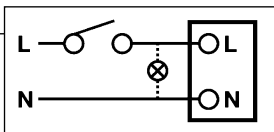
## Технические данные:

Класс/род защиты:	□ / IP 24
Напряжение сети:	230 В ~ 50 Гц
Потребляемая мощность:	15 Вт
Звуковое давление:	29 дБ(А) 1 м
Производительность:	100 м <sup>3</sup> /ч
Макс. температура подачи:	40 °С

Сохраняем за собой право на внесение технических изменений.

## Схема соединений (С):

Напряжение и частота питающей электросети должны совпадать с данными вентилятора. Со стороны домашней проводки необходимо предусмотреть разъединитель на все полюса от сети с раствором контактов на мин. 3 мм. Монтаж во влажных помещениях должен осуществляться в соответствии с DIN/VDE 0100 T 701.





Marley Deutschland GmbH  
D-31513 Wunstorf  
Telefon 05031 53-0  
Telefax 05031 53-371  
**[www.marley.de](http://www.marley.de)**

